

BABELIO BOKŠTAS

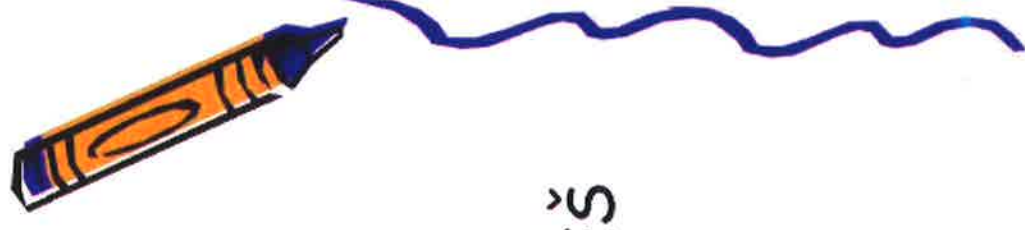


Babelio bokštas - bokštas, kurio statymas aprašomas Biblijos Senojo Testamento Pradžios knygoje. Padavimas apie Babelio bokštą paaiškina skirtingų kalbų atsiradimą pasaulyje (religiniu požiūriu). Pasak šio padavimo, po pasaulio tvano žmonės buvo viena tauta ir kalbėjo viena kalba. Jie sumanė pastatyti dangų siekiantį bokštą, tačiau buvo už tai nubausti Jahvės - jie prabilo skirtingomis kalbomis, negalėjo vienas kito suprasti, tad bokštas liko nepastatytas.



RAŠTAS

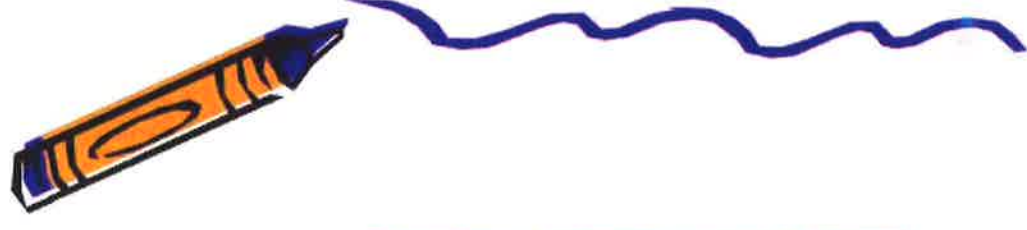
- MOKSLININKAI SUTARIA, KAD ŽMONĖS PIRMA SYKĮ PRABILO PRIEŠ 50 000 - 30 000 M.
- RAŠYTI ŽMONĖS IŠMOKO PRIEŠ 5000 METŲ.



SENOVĖJE NUTAPYTOS ANT ŠVENTYKLŲ
SIENŲ DIDELĖS FRESKOS BUVO KAIP
KNYGOS, IŠ KURIŲ NEI RAŠYTI, NEI
SKAITYTI NEMOKANTYS ŽMONĖS
GALĖDAVO SEMTIS ŽINIŲ.



(Kas pavaizduota paveikslėlyje?)



PIKTOGRAMOS

PIKTOGRAFIJA („pieštas“ + „rašau“) – tai toks raštas, kai tam tikrais piešiniais išreiškiama kokia nors mintis, perteikiama informacija. Piktografinio rašto pavyzdžiu gali būti prienos Aliaskos eskimų jurtos rastos piešinėlis, skirtas atsitikiniams praeiviams:



Šio piešinėlio prasmė tokia: jurtoje nėra ko valgyti, nes jos savininkai išvykę medžioti. Atskiri piešinėlio elementai aiškunami taip: kairėje pavaizduotas luotelis su dviem žmonėmis (medžiotojais), dešinėje – jų jurtą; prie jurtos kairėje esanti žmogaus figūra simbolizuoja neigimą („nieko nėra“), o dešinėje – „valgymo“ sąvoką (ši pastaroji figūra rodo jurtą, kur nieko nėra valgyti).



IDEOGRAMOS

Ideografija („savoka“ + „rašau“) – tai vėlesnis rašto tipas, išriedėjęs iš piktografijos, suprastinus piešinėlius. **Toks raštas, kai atskiras ženklas žymi tam tikrą sąvoką. Ideografinį rašlą dar ir dabar vartoja kinai, japonai, seniau vartojo egiptiečiai, actekai, šumerai, vietnamiečiai ir kt. tautos.**

Kaip iš piktografinio rašto išsirutuliojo ideografinis, akivaizdžiai rodo kinų rašto pavyzdys. Jame šalia dar aiškių paveikslėlių yra nemaža ir šiaip ženklų, kurie jau nebeprimena daiktų ar gyvūnų. Tokie suscheminti ideografiniai ženklai dažnai vadinami hieroglifais („šventas“ + „rašžinys“).



起





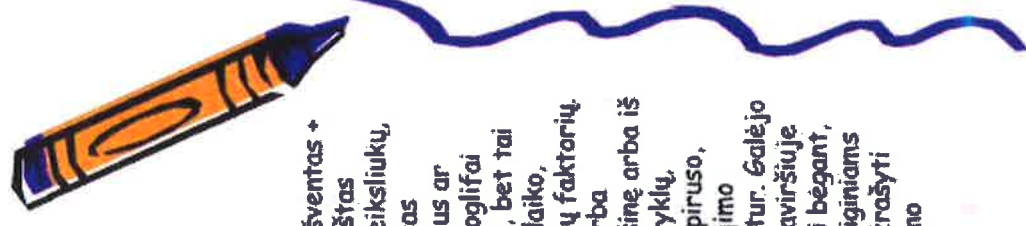
<http://www.upennmuseum.com/hieroglyphsreal.cgi>



Šioje svetainėje galite užrašyti savo vardą hieroglifais.

Hieroglifai

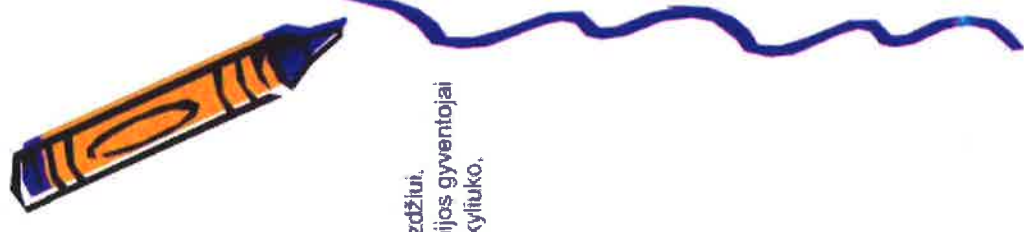
(iš graikų kalbos hieros-šventas + glyphe- raizimis) - šis raštas susideda iš daugelio paveikslukų, raizinių, reiškiančių ištrius sąvokas, žodžius, veiksmus ar garsus. Dažniausiai hieroglifai buvo gan aiškiai užrašyti, bet tai priklausė nuo jų dydžio, laiko, skirto jiems rašyti ir kitų faktorių. Buvo rašoma eilutėmis arba stulpeliais iš kairės į dešinę arba iš dešinės į kairę ant šventyklų, sienų, baldų, statulų, papiruso, sarkofagų, karstų, laidojimo vietose, piramidėse ir kitur. Galėjo būti išraižomi kietame paviršiuje ar parašyti rašalu. Laikui bėgant, juos imta naudoti tik religiniams tekstams šventyklose užrašyti arba kai kuriose laidojimo vietose.



FONOGRAMOS

Fonografija („garsas“ + „rašau“) – toks raštas, kuriame atskiri ženklai (fonogramos) žymi jau žodžių elementus – skiemenis, fonemas. Kitaip sakant, fonografinis raštas perteikia ne mintis ar sąvokas, bet garsinę kalbos pusę, susieją grafinius ženklus su šneka.

Skiaemeninio rašto formos neretai priklausydavo ir nuo to, ant kokios medžiagos buvo rašoma. Pavyzdžiui, senovėje indai rašė ant specialiai apdirbtų palmės lapų, o šumerai, asirai-babiloniečiai ir kiti Mesopotamijos gyventojai – molinėse lentelėse, kuriose tam tikru pagaliuku išspausdavo rašto ženklus. Kadangi tie ženklai turėjo kylliuko, primenančio dantį, formą, tad jų raštas paprastai vadinamas kylliraščiu, arba **dantiraščiu**.



FONEMINIS, RAIDINIS RAŠTAS



Gerokai vėlesnis už skiemeninį yra foneminis (dažnai dar vadinamas garsiniu, raidiniu) raštas. Jis atsirado tikrai II tūkstantm. pr. m. e. antroje pusėje – I tūkstantm. pradžioje ir paskui plačiai paplito daugelyje pasaulio tautų. Tai **raštas, kuriame atskiras ženklas (raidė) žymi atskirą fonemą (GARSA)**. Šio rasto tipo pradininkais dažniausiai laikomi finikiečiai. Iš finikiečių raidyną perėmė graikai, kurie jį gerokai modifikavo ir prisitaikė prie savo fonemų sistemos (iš pradžios jie dar nežymėjo nuosekliau balsių, o vėliau įsivedė joms atskirus ženklus). Graikai pakeitė taip pat rašto kryptį: finikiečiai rašė iš dešinės į kairę, o graikai ėmė rašyti iš kairės į dešinę (tik seniausiuose graikų įrašuose yra išlaikyta finikietiškoji kryptis). Į graikų raidyną gana anksti nusižiūrėjo ir jį prisitaikė Apeninų pusiasalio gyventojai (etruskai, oskai, umbrai, lotynai). Romėnams sukūrus galingą imperiją, jų lotyniškasis 23 rašmenų raidynas paplito po visą vakarų ir vidurio Europą.

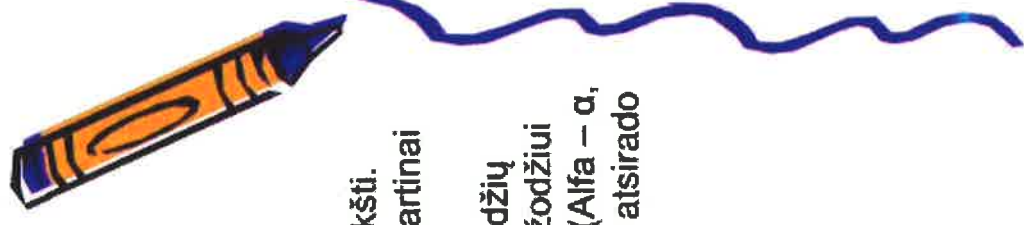


ABĖCĖLĖ

Abėcėlė arba **alfabetas** - ženklų visuma kalbos garsams išreikšti.

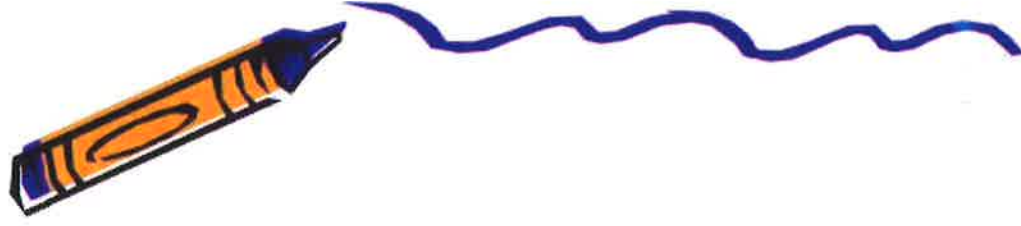
Abėcėlė taip pat neretai vadinama ir tvarka, kuria ženklai yra sutartinai išdėstyti.

Abėcėlės pavadinimas kilęs iš lietuviškos abėcėlės pirmųjų raidžių "A", "B" ir "C" junginio, kuris sudarytas analogiškai tarptautiniam žodžiui **alfabetas**, kuris yra pirmųjų dviejų graikų abėcėlės raidžių junginys (Alfa – α, Beta – β). Tiesa, kai kurie mokslininkai tvirtina, kad žodis *alfabetas* atsirado iš finikičių pirmųjų raidžių - *aleph* ir *bet*.

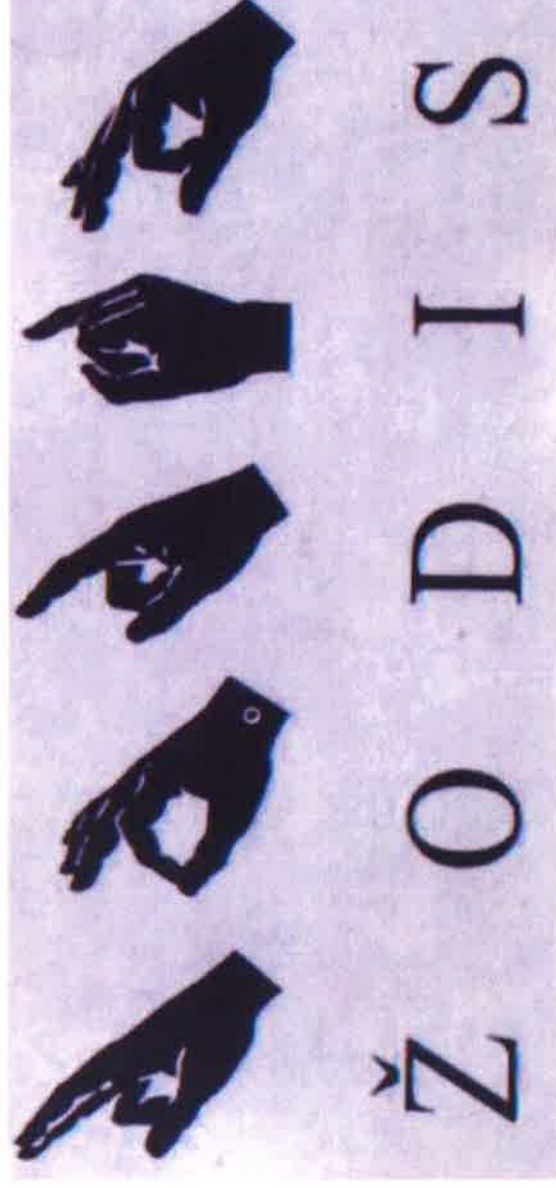


BRAILIO RAŠTAS

A	Ą	Ą	E	Ę	Y	P	Ū
B	Ą	Ą	F	Ę	J	R	V
C	Ą	Ą	G	Ę	K	S	W
Č	Ą	Ą	H	Ę	L	Š	Z
D	Ą	Ą	I	Ę	M	T	Ž
E	Ą	Ą	J	Ę	O	U	



ŽENKLŲ KALBA



Jei žmogus sunkiai šneka ar girdi, bendrauti žodine kalba negali, rodo ženklus rankomis. Kiekviena raidė turi savo ženklą.



Literatūra

- T.Wolf. Atradimai.(Pradinukų enciklopedija)
- T.Wolf. Istorija.(Pradinukų enciklopedija)
- <http://www.upennmuseum.com/hieroglyphsreal.cgi>
- it.wikipedia.org

